

סקר הגורמים ליבולים נמוכים בפימה 2006-7

ניסים ברנע יגאל פלש איתן סלע ועדת מגדלי דרום יהודה

מבוא

במהלך עונת הגידול 2006, אותרו במספר משקים באזור הדרום בחלקות מסוימות כתמים בהיקף של מספר מטרים, בהם צמחי הכותנה היו בפיגור בהתפתחות הווגטטיבית החל משלב ההצצה.

עם הזמן הפערים הלכו והעמיקו, בעוד שהצמחים הבריאים הגיעו לפריחה וחנטה טובה, הרי הצמחים בפיגור הגיעו לשלבים אלו מאוחר יותר ובהפרש ניכר בנוף הצמחים.

טבלה מס 1

המשקים בהם אובחנו תופעות אלו בעיקר			
<u>בעונה 2006</u>			
משק	חלקה	זן	רצף שנים גידול פימה
צרעה	הראל	08	2
כפר מנחם	אינטנסיבי	011	3
שדה יואב	שחר מערבי	08	3
תימורים	03	08	2
יבנה	בית קברות	08	2

המשקים בהם אובחנו תופעות אלו בעונה 2007

משק	חלקה	זן	יבול סיבים. רצף שנים
כפר מנחם	בורשן	08	115
יבנה	מגל	08	114
12 חלקות		08	142
			3
			1-2

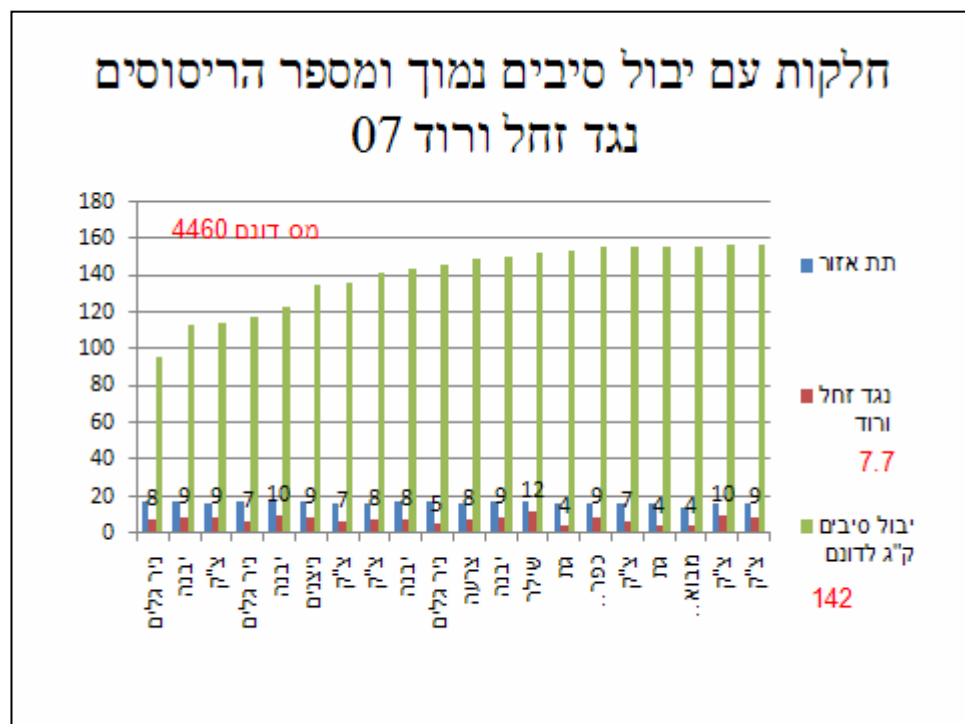
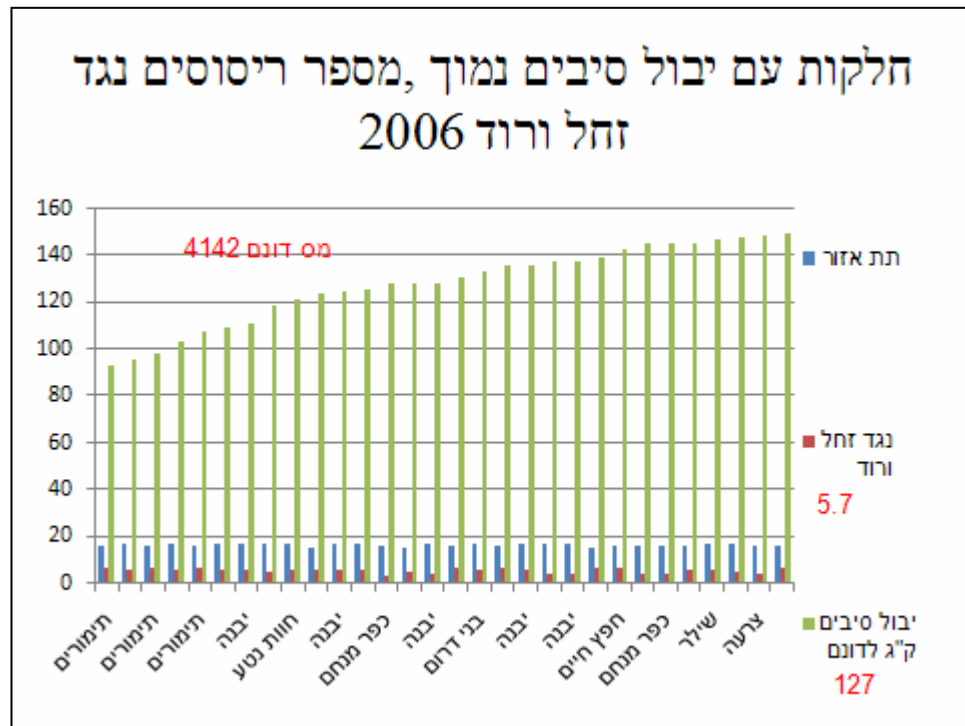
**חלקה עם בעיות של חוסר אחידות החל
מההצצה, גידול פימה רציף 3 שנים. יבול
סיבים 110 ק"ג/ד.**

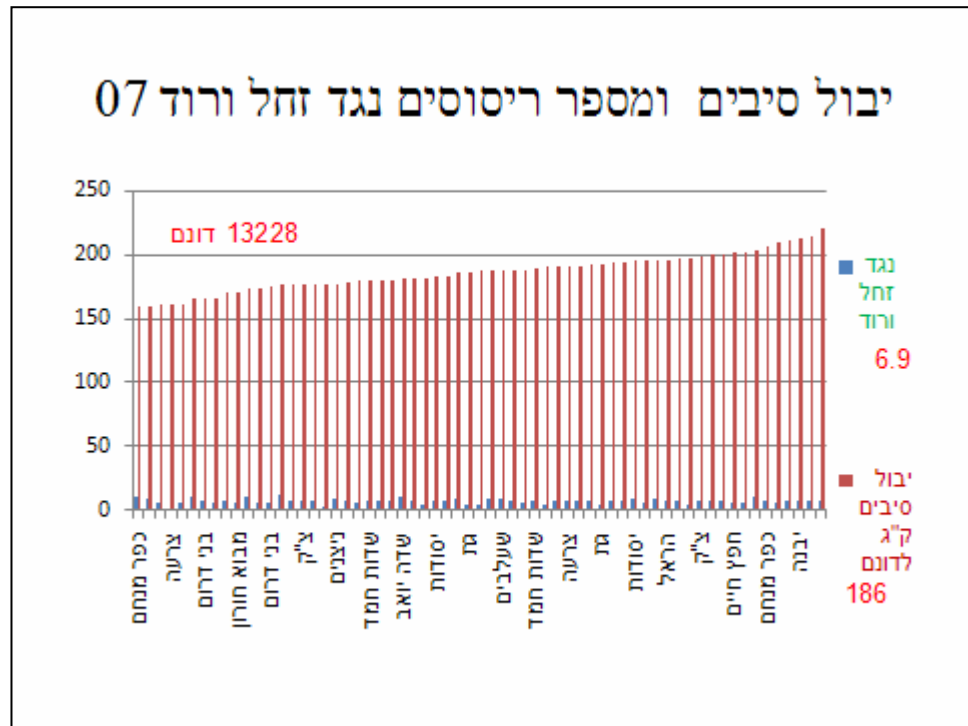


**במהלך העונה בוצעו מספר בדיקות לאבחון
מחלות ונמטודות .
תוצאות הבדיקות הראו שבמשק אחד נמצאו
נמטודה כליתית בכמות מועטה . בשני
משקים אחרים נמצא הפתוגן מקרוסופורה .
במשק אחד נמצא מחסור בברזל , תוספת
ברזל וחנקן שיפרו מאד את גוון הצמחים .**

פימה 08 בתוך אותה חלקה בעייתית מהעונה הקודמת. בחלקה לא
בוצעו כל עיבודים במשך החורף. הגידול תקין ללא הבעיות מהעונה
הקודמת. יבול הסיבים 180 ק"ג/ד.







סיכום הסקר

מהסקר עולה כי

1. לרצף גידול פימה יש משקל גדול בבעיות של גידול תקין, מחלות שורש
2. לעיבוד החורפי בתנאי רטיבות, קלטור, תיחות. יצירת סוליה
3. נזקים ממזיקים להלקטים זחל ורוד, כנימות עלה

