

בחינת ההשפעה שיש ל"בלבול" בשדות הכותנה של 2011 (שעליהם אין כותנה ב-2012) על הנגיעות בהלקטית ורודה בשדות הכותנה של 2012

אריאלה ניב¹, תאיר דהאן¹
¹מועצת הכותנה

מבוא:

הנגיעות בהלקטית הורודה התמקדה בשנתיים האחרונות במספר גושים באזור רחובות- לכיש, באזור חפר-גרנות ובנגב. נגיעות זו הביאה למספר ריסוסים גבוה באזורים אלו, ולנזקים ליבול. מועצת הכותנה שמה לה למטרה להתמודד בצורה מערכתית עם המזיק ולהביא למיגורו. לצורך העניין נקבעה סדרת פעולות שאותן יבצעו המגדלים, וביניהן "בלבול" שדות כותנה מ-2011 שבהם מגדלים ב-2012 גידולים אחרים. פעולה זו מבוססת על תוצאות ממחקר שבוצע ע"ד ר' ליאורה שאלתיאל-הרפז במסגרת תוכנית מדען תלת-שנתית שבדקה את הסיבות לעלייה בנגיעות בזחל הורוד בכותנה על אף יישום שיטת ה"בלבול". ליאורה וחוב' מצאו שנקבות של הלקטית ורודה אינן זקוקות לנוכחות כותנה כדי להזדווג, אלא יכולות להזדווג עם הזכרים גם בגידולים אחרים. משמעות הדבר היא שאם נקבות וזכרים מגיחים משאריות כותנה בשדות של שנה קודמת הם יכולים להזדווג במקום הגיחה, ואז נקבות מופרות יכולות לעוף לשדות כותנה של השנה הנוכחית ולהטיל על צמחי הכותנה גם אם השדות "מבלבלים". המסקנה המתבקשת מניסויים אלה היא שכדאי ל"בלבל" גם שדות כותנה משנה קודמת, כדי למנוע מנקבות מופרות להגיע לשדות כותנה של השנה הנוכחית ולא לחכות אותם, ובכך נוכל אולי להפחית את הנגיעות במזיק. את התוצאות האלה קבלו ליאורה וחוב' מניסויים שבוצעו בבתי רשת, ולא מעבודה בשדה.

מטרת העבודה:

העבודה שנעשתה בעונת 2012 נועדה לבחון את השאלה: האם "בלבול" של שדות כותנה מעונת 2011 יביא להפחתה של הנגיעות בשדות הכותנה של 2012.

שיטות וחומרים:

שדות הכותנה מ-2011 בגוש של "צב" ר קמ"ה, צרעה וגד"ש אילון (אזור קזזה) שעליהם גדלו גידולים שאינם כותנה ב-2012 "בולבלו". (בפועל לא "בולבלו" שדות חיטה לגרעינים, ו-4 שדות שנועדו לבדיקת הנגיעות מידי שבוע). מינון אמצעי ה"בלבול", הן בשדות של 2011 והן בשדות של 2012, היה 50 לדונם.

בתוך הגוש נבחרו 8 שדות כותנה מ-2012 שנמצאו ליד כותנה מ-2011, 4 ליד שדות "מבלבלים" ו-4 ליד שדות שלא "בלבלו".

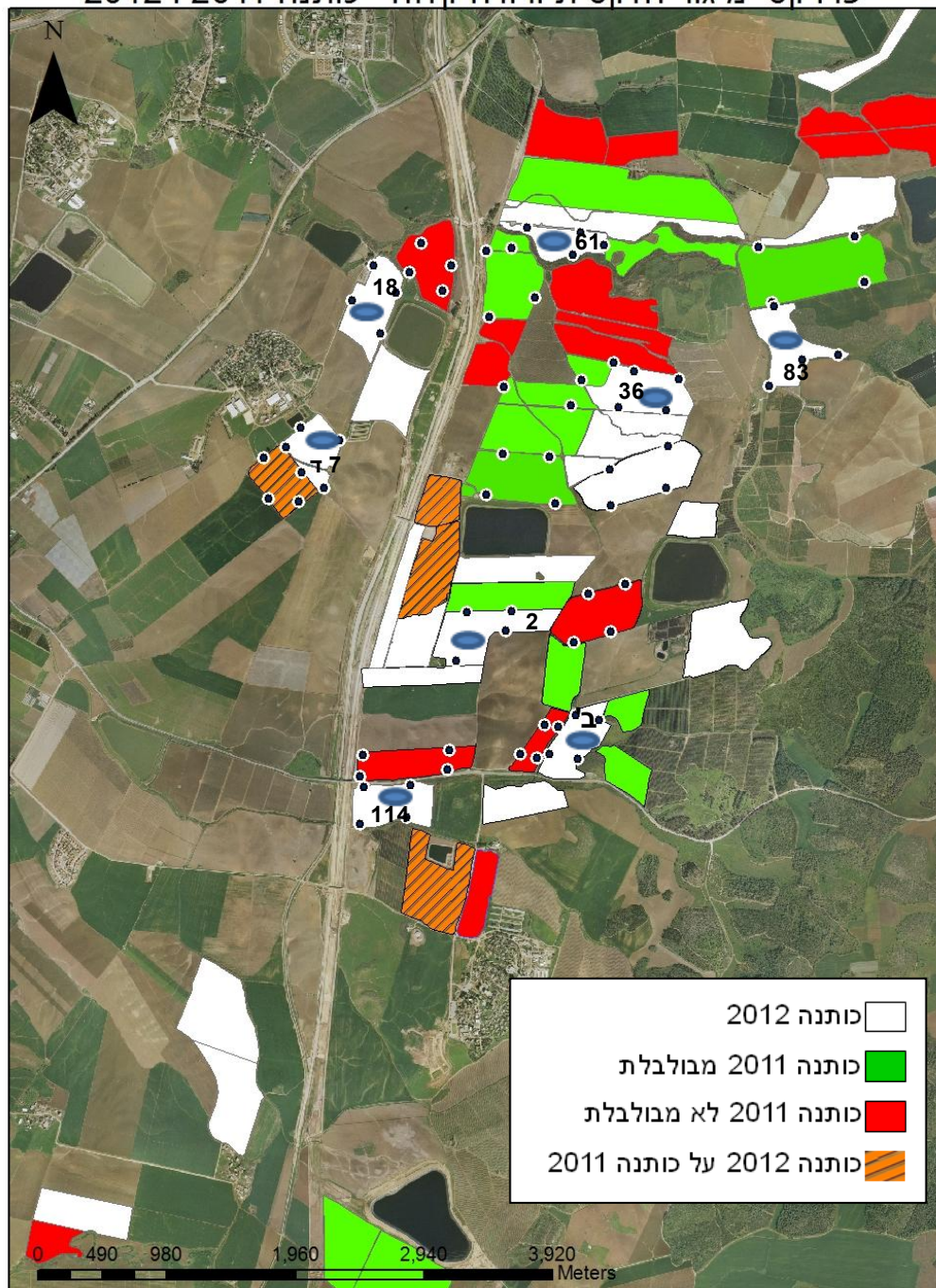
בכל 8 השדות הוצבו ארבע מלכודות שנבדקו פעם בשבוע.

עם הופעת הפרחים נספרו חזטות, אחת לשבוע, באותם שדות, בצד שפונה לכותנת 2011 ובצד הנגדי, 5*100 פרחים בכל צד.

שבועיים לאחר הפריחה נאספו, אחת לשבוע, באותם אזורים, 50 הלקטים, שנבדקו לנוכחות ביצים, בקיעות וזחלים.

הערכות נזק בסוף העונה בוצעו רק ב-4 מתוך 8 השדות, בשדות שנצפה בהם נזק. באיור 1 מוצגת מפת האזור. אליפסות כחולות מסמנות את 8 השדות שנבדקו מדי שבוע. העיגולים השחורים מייצגים את המלכודות. כן מצויין שם השדה.

פרויקט מיגור הלקטית ורודה קזזה - כותנה 2011 ו 2012

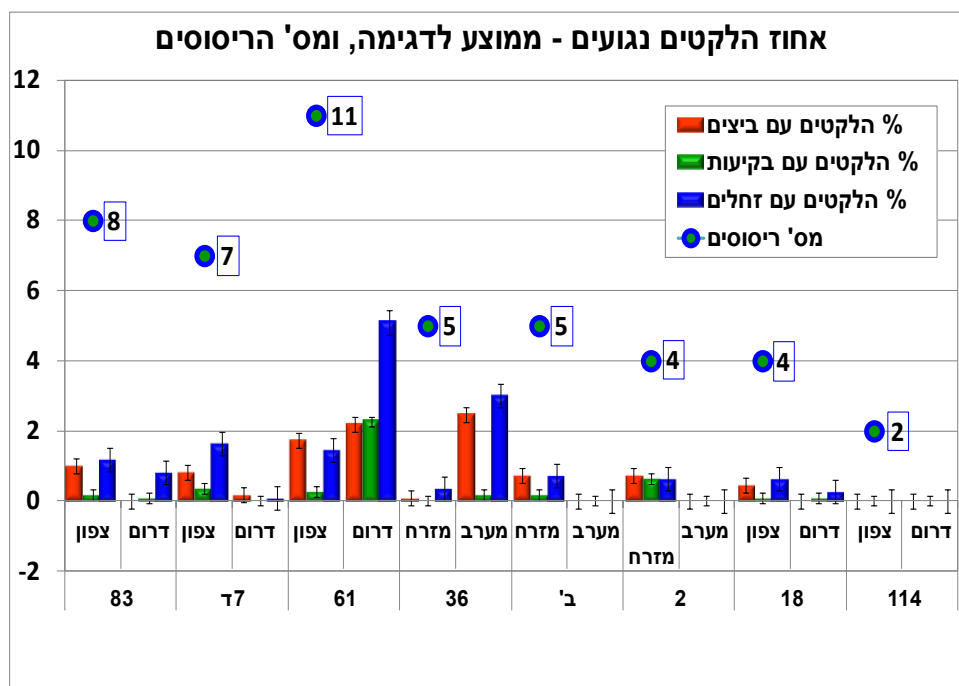


איור 1. מפת האזור שבו "בולבלו" ב-2012 שדות כותנה מ-2011.

תוצאות ודין:

הכוונה המקורית היתה לבדוק 4 שדות כותנה מ-2012 ליד כותנה מ-2011 ש"בלבלה", ו-4 שדות כותנה מ-2012 ליד כותנה מ-2011 שלא "בלבלה". בפועל קבלנו גם צמדים של כותנה מ-2012 ליד כותנה "מבלבלת" מ-2011 מצד אחד, ומצד אחר כותנה מ-2011 שאינה "מבלבלת" (להלן, מצב ביניים). לכיחות לא היו במלכודות ובנוסף מספר הרחטות היה אפסי, לכן מוצגים רק נתוני הנגיעות בהלקטים.

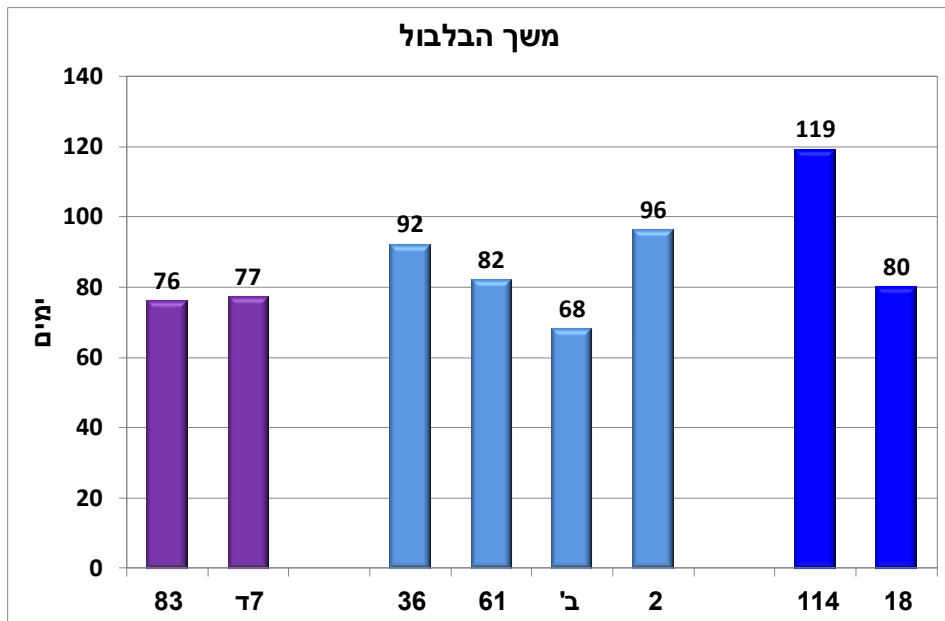
באיור 2 מוצגים נתוני הנגיעות בהלקטים ומספר הריסוסים.



איור 2. נתוני הנגיעות בהלקטים ומספר הריסוסים.

השדות 83 ו-7' היו ליד כותנה "מבלבלת" מ-2011, השדות 61, 36, 2 ו-ב' היו במצב ביניים והחלקות 18 ו-114 היו ליד שדות מ-2011 שלא "בלבלו". אין קשר בין הנגיעות בהלקטים ובין מספר הריסוסים ל"בלבל" או לאי "בלבל" של שדות הכותנה מ-2011.

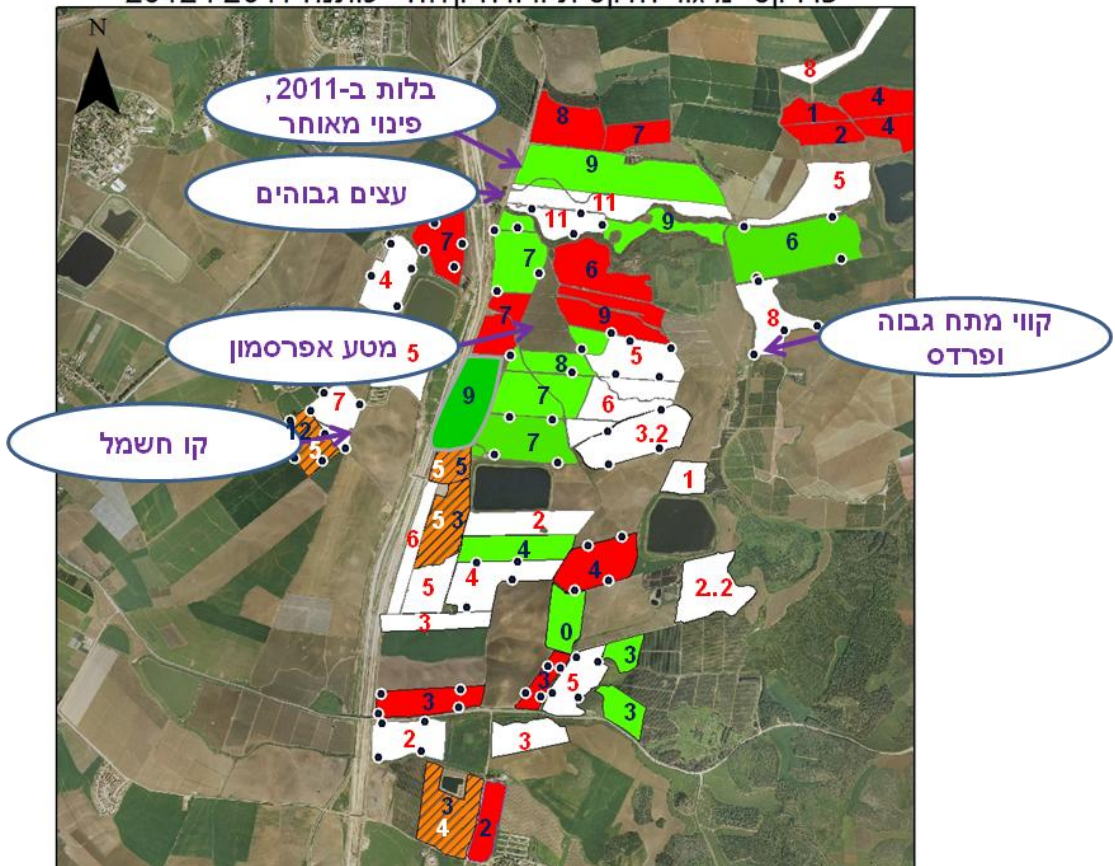
באיור 3 מוצגים נתוני משך ה"בלבל" בשדות שנדגמו. משך ה"בלבל" נקבע ע"י מספר הימים שעברו בין יום יישום ה"בלבל" ליום הריסוס הראשון נגד הלקטית וחדה. גם כאן אין קשר בין משך ה"בלבל" לבין מה שנעשה בשדות הכותנה של 2011.



איור 3. משך ה"בלבול" בשלושה טיפוסים השדות

באיור 4 מוצגים מספרי הריסוסים באזור המיזם בשנת 2011 ובשנת 2012, וק מוצגים מכשולים לריסוס אווירי תקין בשדות. השדות חוסו לפי מציאת ביצים על ההלקטים ו/או לפי לכידות.

פרויקט מיגור הלקטית ורודה קזזה - כותנה 2011 ו 2012



איור 4. מספרי הריסוסים בשנים 2011 (כחול) ו-2012 (אדום), ומכשולים לריסוס.

מהתבוננת במפה בשדות של 2012 עולה כי בחלקם היה מספר הריסוסים נמוך מזה של השדות הצמודים להם מ-2011, ובחלקם מספר הריסוסים גבוה יותר. על אף ה"בלבול" של הכתנה מ-2011 לא היו תוצאות בחרות, שהתבטאו במספר הריסוסים. האזור מרסס מהאוויר, כך שמכשולים, כגון עצים גבוהים או קווי חשמל פוגעים ביעילות הריסוס. גם סניטציה בעייתית, או חוסר אפשרות לרסס בשעות הערב שדות שצמודים למטע. בגלל חרות, פוגעים ביעילות ההדברה. מעיון במפה רואים את גודל השטח מ-2011 שלא "בלבל". אלה היו, בחבם, שדות חיטה לגרעינים שאי אפשר היה ל"בלבל" באמצעים שעומדים לרשותנו. בתנאים האלה לא יכולנו לענות על השאלה שהצבנו לעצמנו.

תודה גדולה ליוסקה כהני על הצבת המלכודות ובדיקתן. תודה גם לצוותים ולפקחי המזיקים על עזרתם.