

## נסווי מכלואי כותנה 2005

בוסק א., וגשל א. –מגדלי דרום יהודה  
קילמן יגב- שותפות צב"ר קמ"ה

חומרים ושיטות :

הנסוי נזרע ביבש בתחילת אפריל בקבוץ רבדים, והונבט ב 9 לאפריל .  
בנסוי 3 זנים/טפולים ו 3 רמות השקייה והצרופים יוצרים 9 טפולים, 6 חזרות,  
סך הכל 54 חלקות .  
גודל חלקה 6 שורות באורך 20 מטר.

הנסוי דו גורמי כאשר

גורם א' 3 זנים וטפול פיקס :

א- זן הפימה P 008

ב- המכלוא הבין מיני-אקלפי

ג- המכלוא אקלפי בתוספת טיפול "פיקס".

ה"פיקס" ניתן במינון של 95 סמ"ק לדונם ב 26 ליוני, 10 ימים לאחר שלב  
של 1 פרח למטר באקלפי.

גורם ב' 3 רמות השקייה :

טבלה מס' 1: טפולי ההשקייה בנסוי

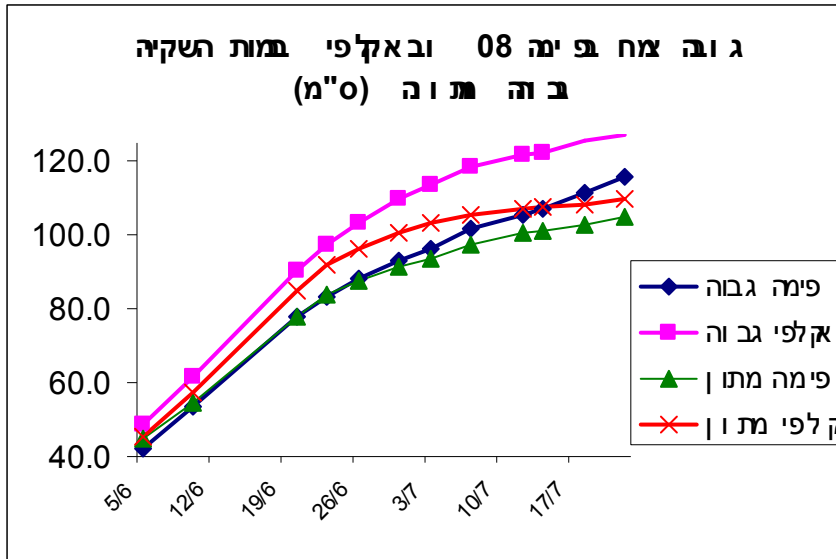
מס טפול	טפול	תחילת השקייה	סיום השקייה	סך מ"ק לדונם	מים באחוז
1	גבוה	02-יוני	30-אוגוסט	551	100
2	מתון	02-יוני	30-אוגוסט	444	81
3	נמוך	06-יוני	23-אוגוסט	348	63

במהלך העונה בוצע מעקב אחר גובה הצמח וקצב הצמחה היומי. בנוסף נערכו מדידות מתח מים בצמח  
בעזרת תא לחץ. בסיום העונה בוצעו קטיפי יד לקטעי שורה באורך 2 מטר שורה ב 4 מועדים שונים.  
בסיום העונה נקטפו החלקות משביל לשביל ונמדד אורך הקטע הקטוף לחשוב היבול.  
הנתונים נותחו בחבילת התוכנה JMP .

תוצאות ודין :

בציור מס' 1 מוצגות מדידות גובה הצמח בזנים : אקלפי ו P 008 ב 2 רמות ההשקייה  
הגבוהות.

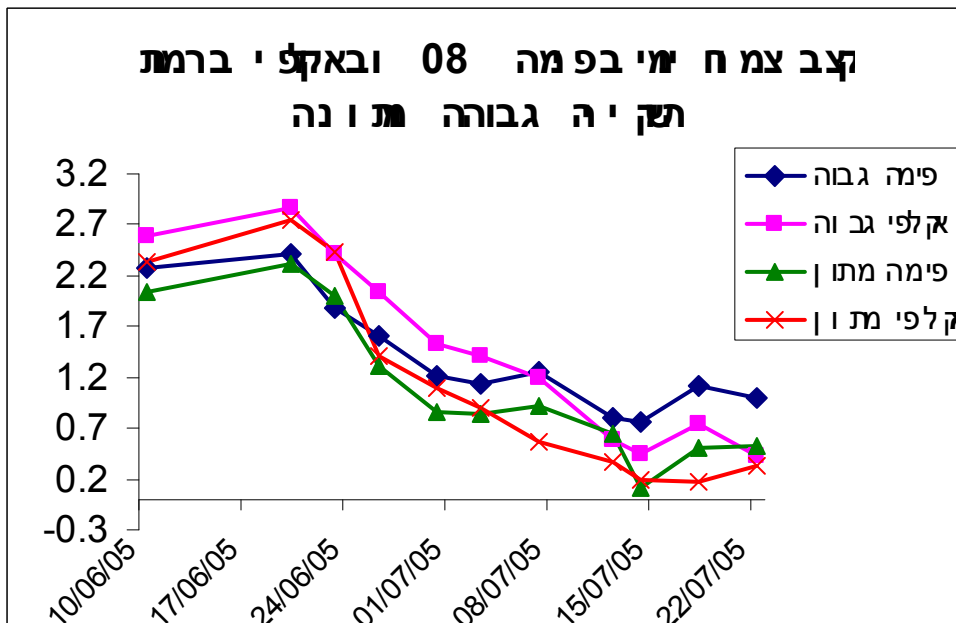
ציור מס' 1 :



גובה הצמח בזן אקליפי עולה על גובהו בזן הפימה בשתי רמות ההשקיה. הפרשי הגובה בין שתי רמות ההשקיה משמעותי יותר באקליפי בהשוואה לזן הפימה P 008 .

בציור מס' 2 מוצג קצב הצמח היומי באותם תפולים המוצגים בציור מס' 1 .

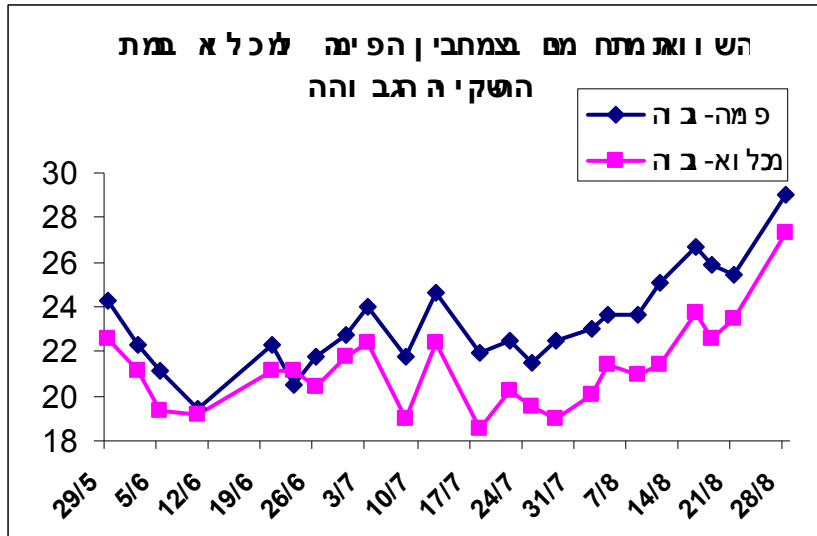
ציור מס' 2 :



קצב הצמח היומי גבוה כמובן באקליפי בהשוואה לזן הפימה. יחד עם זאת במחצית השנייה של יולי קצב הצמח באקליפי נמוך יותר בהשוואה לזן הפימה בטווח לכך שצבירת הגובה מסתיימת במכלוא לפני הפימה .

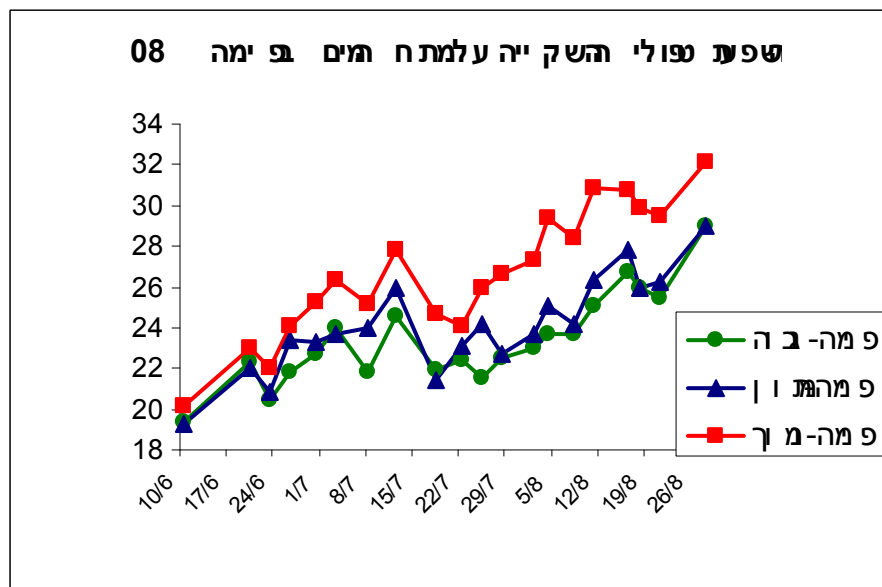
השוואת מדידות מתח המים בצמח בציורים הבאים.

ציור מס' 3 :



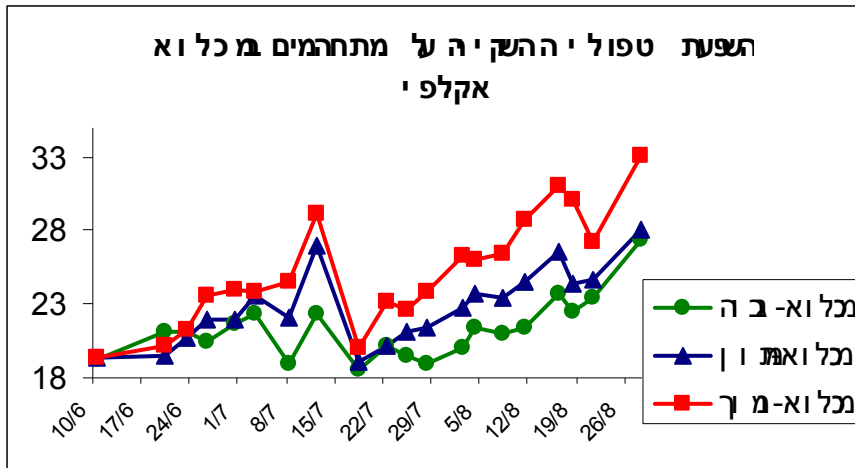
ציור מס' 3 המשווה בין מכלוא האקלפי לבין זן הפימה מלמדת שמתח המים בפימה גבוה יותר בהשוואה לאקלפי. הפרש זה מזכיר את הפערים הקיימים במתח המים בין פימה לאקלה. לכן נראה שדגם התגובה של המכלוא במונחי תא לחץ דומה יותר לתגובת זן האקלה. יחד עם זאת ערכי תא הלחץ במהלך העונה גבוהים למדי בודאי בהשוואה למקובל באקלה.

ציור מס' 4 :



ההפרשים במתח המים בצמח דומה מאוד ברמות ההשקיה מתונה וגבוהה בעוד שברמת ההשקיה הנמוכה מתח המים גבוה משמעותית.

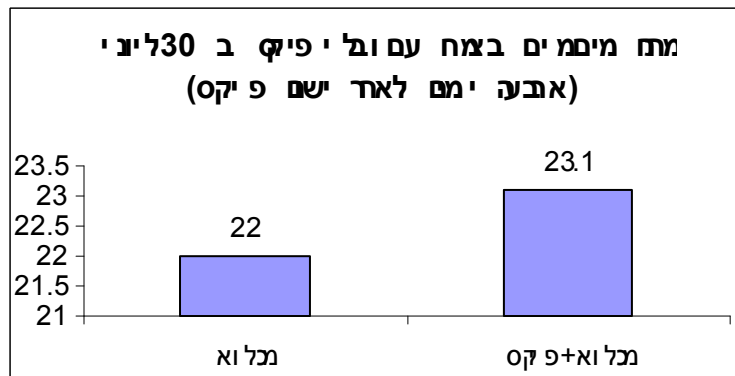
ציור מס' 5 :



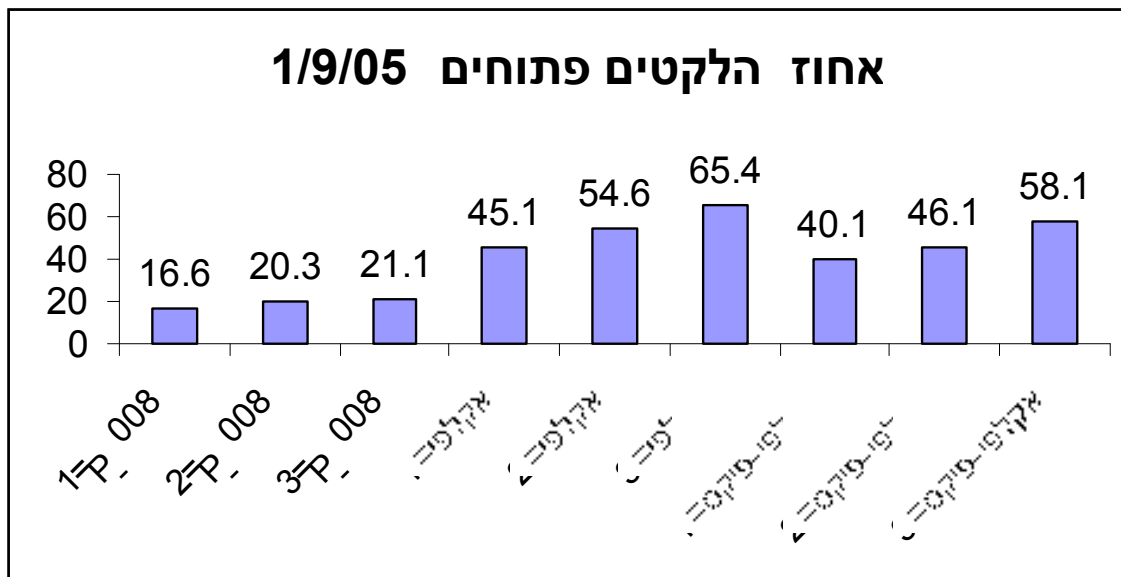
באקלפי ההפרשים במתח המים בין הטפול המתון לגבוה משמעותי יותר.

ב 2 הזנים מדידות תא לחץ משקפות יפה את ההפרשים במנות המים שנתנו בשדה.

ציור מס' 6 :



מתח המים בצמח גבוה יותר בטפול הפיקס בהשוואה אותו זן ללא טפול פיקס בתקופה שלאחר ישום הפיקס. לא ברור כמה זמן נשמר פער זה. תהליך פתיחת ההלקטים בסוף העונה מוצג בהמשך. בציור מס' 7 מוצג אחוז ההלקטים הפתוחים ב 1/9/2005. ציור זה מדגים את העובדה שאחוז ההלקטים הפתוחים בפרימה נמוך משמעותית מאחוז ההלקטים הפתוחים באקלפי. בנוסף נראה שבאקלפי ירידה במנת המים (מנת מים גבוהה 1, מתונה 2, ונמוכה 3) מעלה את אחוז ההלקטים הפתוחים במועד זה לא ניכרת השפעה כזו בזן הפרימה. נקודה נוספת המוצגת בציור מס' 7 היא שטפול הפיקס האט במשהו את קצב פתיחת ההלקטים.



טבלה מס' 2 : נתוח דו גורמי של אחוז ההלקטים הפתוחים במועדים שונים.

אחוז פתיחה		קצב יומי ממוצע	אחוז פתיחה		השפעת זן/טיפול
27/9/06			13/9/06		
א	94.1	4.1	ב	65.7	P-008
א	95.9	3.3	א	84.2	אקלפי
א	96	3.5	א	82.2	אקלפי-פיקס
ב	95.33	3.6	ב	77.4	השקייה 1
אב	96.25	3.6	א	83.7	השקייה 2
א	97.93	3.3	א	88	השקייה 3

בשני מועדי הדגימה הראשונים : 1/9/05 וב 13/9/05 אחוז ההלקטים הפתוחים נמוך במובהק בזן הפימה P 008 בהשוואה לאקלפי. הפרשים אלה הולכים ומצטמצמים ככל שפתיחת ההלקטים מתקדמת. בכל 3 המועדים אחוז ההלקטים הפתוחים במנת ההשקייה הגבוהה (השקייה 1) נמוך במובהק מאחוז ההלקטים הפתוחים במנת ההשקייה הנמוכה (השקייה 3), וב 13/9/05 אף מאחוז ההלקטים הפתוחים במנת ההשקייה המתונה (השקייה).













