

השקיה ופיקס בכותנה מכלוא – גליל מערבי 2006 / בועז נוי

נוי בועז¹, שמש דוד¹, גרה גבי²

¹ שה"מ גליל מערבי boaznoy@shaham.moag.gov.il, ² חוות גד"ש גליל מערבי

תקציר

שני זני כותנת מכלוא בן מיני אקלה – פימה נזרעו בחווה לניסויי שדה גליל מערבי ב- 27.3.05, חלקות קטנות (6 שורות X 10 מטר), 3 טיפולי השקיה : 80%, 100% ו-120% מהמנה המומלצת. (220, 280 ו-340 מ"ק"ד' בהתאמה). טיפול פיקס: ב- 3.7 120 סמ"ק \ ד'. כל שאר הטיפולים ניתנו כמקובל באזור. ניתנו שני שילוכים בדרופ (60 ו-30 סמ"ק\דונם) 14 ו-7 ימים לפני הקטיף. כאשר ניתן השילוך הראשון כל הטיפולים היו מעל 90% פתיחה. קטיף ב- 26.9 בקטפת לשקים והניפוט במנפטה לניסויי שדה. תוספת המים מעבר למנה המקובלת לא הביאה לתוספת ביבול לעומת זאת ההפחתה במנת המים הפחיתה את היבול. לטיפול הפיקס הייתה השפעה שלילית על היבול. טיפולי הניסוי לא השפיעו על הטיב.

מבוא

בגידולים רבים יש לזני מכלוא יתרונות ברורים בגידול, ביבול ואו במרכיבי האיכות. יתרון כלכלי למגדל ויכולת של המטפח להגן על זכויותיו. ניתן לבצע הכלאות תוך או בין מיניות. זנים שמקורם בהכלאות בין מיניות פימה – אקלה שטופחו ע"י יחיאל טל מחברת הזרע נבחנות בשנים האחרונות הן במסגרת מבחני הזנים הארציים (יונתן ספנסר, יגאל פלש – סיכומי מחקרים בכותנה) והן בניסיונות חצי מסחריים במשקים שונים, בד"כ התקבלו תוצאות שלא הצדיקו כניסה לגידול ושיווק מסחרי. הזן **אקלפי** (שילוב של המילים אקלה ופימה) הוא זן ותיק שבבחינתו בארץ הופסקה עקב בעיות בניפוט הגלילי. לאחר שהזן הצליח בקליפורניה (גידול וניפוט גלילי) הוא הוחזר לתצפיות מסחריות בארץ. בעונת 2002 גודלה בגליל המערבי (בגד"ש רגב) תצפית בהיקף של ערמה לכל זן בהשקיה של 150 מ"מ בשתי המטרות אקלפי בהשוואה לזני הפימה 008 ו- PF15, יבול הסיבים 155, 107 ו- 89 ק"ג\דונם (בהתאמה). האקלפי נקטף ב- 17/9 ושני האחרים ב- 26/9, (ב- F15P נשארו הרבה הלקטים סגורים) הטיב בניפוט המסחרי היה 21, 21 ו- 20. בעונת 2003 נזרעו בגליל המערבי 200 דונם אקלפי בשלוש חלקות בגד"ש אש"ל ו- רגב. כל החלקות הושקו בטפוף 140 מ"מ והניבו כ-170 ק"ג סיבים\ דונם בטיב 20-40 כאשר מרביתן בטיב 30. בעונת 2004 הוגדלו השטחים המסחריים וחלקם הושקו בנות מים גדולות יותר עם ירידה בטיב דבר שחזק את התחושה שזני המכלוא (גם הזנים שקדמו לאקלפי) מגיבים ביחס הפוך יבול \ טיב עם השינוי במנת המים. בעונת 2005 נבדקו 2 רמות מים משקית ומופחתת ופיקס בשני מועדים. כאשר היבול (כל הטיפולים) נקטפו בשלושה מועדים. לא התקבלו הבדלים מובהקים בין הטיפולים (מים ופיקס) ביבול ובטיב. למועד הקטיף לעומת זאת הייתה השפעה על הטיב דרך מרכיב הגוון, ככול שהקטיף התעכב נפגע הגוון יותר.

מטרת הניסוי

לבדוק האם ניתן לשלב תוספת מים וטיפול בפיקס לקבלת יכול גבוה ו\או איכותי יותר בשני זני מיכלוא. ניסוי זה הוא חלק ממספר ניסויים דומים המתבצעים באזורי גידול נוספים.

שיטות וחומרים

הניסוי נזרע בחוות הגד"ש גליל מערבי, קרקע חרסיתית עמוקה אחרי חורף גשום, על כרב נח.

זנים: (1) אקלפי, H-YDO2-11 (2)

טיפול השקיה: (1) מופחת, (2) משקי, (3) מוגבר (220, 280 ו-340 מ"ק \ ד' בהתאמה)

טיפול פיקס: (1) 120 סמ"ק \ ד' ב- 3.7.06, (2) בקורת ללא פיקס.

בניסוי נערך בבלוקים זן בכל מחצית בלוק, על כל ששת הטיפולים (השקיה X פיקס).

חלקות קטנות (6 שורות X 10 מ') ב- 6 חזרות.

מערכת השקיה נפרדת לכל טיפול השקיה.

השקייה: בצל- 4.6, התחלת השקיה סדירה- 12.6. סיום השקיה: (1) 17.8, (2) 21.8, (3) 28.8.

מימשק גידול: כמקובל באזור

שילוך: 12.9 – דרופ 60, 19.9 – דרופ 30.

קטיף: קטפת לשקים 26.9.

ניפוט: מנפטה לניסויי שדה.

מיון: מכון מועצת הכותנה.

הניתוח הסטטיסטי: בתוכנת JMP מבחן T. ברמת מובהקות 0.05 (בטבלאות ללא אותיות אין הבדלים מובהקים).

תוצאות

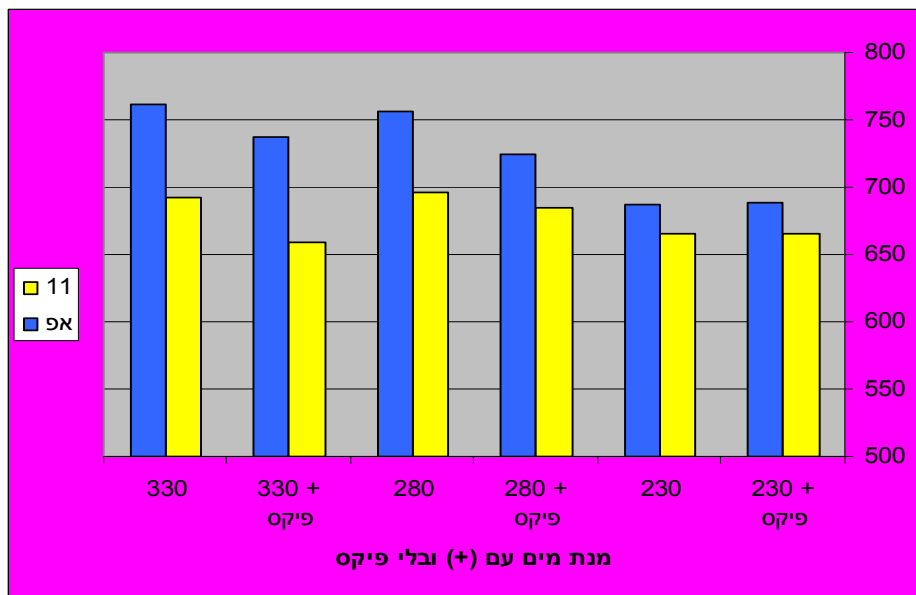
טבלה מס. 2: השפעת מנת המים והטיפול בפיקס על טיב הסיבים.

שברי עלים		גוון		טיב		
אקלפי	11	אקלפי	11	אקלפי	11	
1.1	1.4	1.2	1.8	39	37	220 מ"ק \ ד'
0.9	1.6	1.2	1.2	39	39	220 מ"ק \ ד' + פיקס
1.6	1.9	1.6	2	36	36	280 מ"ק \ ד'
1.4	1.9	1.4	1.2	38	37	280 מ"ק \ ד' + פיקס
2.2	3	1.2	1.2	38	40	340 מ"ק \ ד'
2.2	2.2	1.2	1.2	40	39	340 מ"ק \ ד' + פיקס

טבלה מס. 1 : השפעת מנת המים והטיפול בפיקס על יבול הכותן.

אקלפי		11		זן	
BCD	688	D	665	220 מ"ק \ ד'	
BCD	688	D	665	220 מ"ק \ ד' + פיקס	
A	756	BCD	696	280 מ"ק \ ד'	
ABC	724	CD	685	280 מ"ק \ ד' + פיקס	
A	761	BCD	692	340 מ"ק \ ד'	
AB	737	D	659	340 מ"ק \ ד' + פיקס	

עקומה מס. 1.: השפעת טיפולי המים והפיקס על יבול הכותן בזנים אקלפי ו- H-YDO2-11



דיון

כאשר בוחנים את תוצאות **טיב הסיבים** לא רואים השפעה של הזנים ו \ או הטיפולים השונים על התוצאות (טבלה מס. 2).

לעומת זאת כאשר בוחנים את **יבולי הכותן** רואים שבכל הטיפולים הזן H-YDO2-11 נחות בהשוואה לאקלפי. לא רואים כל השפעת גומלין בין הזנים לטיפולים השונים. למעשה מתקבלות מגמות מקבילות כאשר משווים בין הטיפולים השונים בשני הזנים. מנת המים המופחתת מפחיתה גם את היבול בהשוואה למנה המשקית, תוספת מים מעבר למנה המשקית לא מוסיפה ליבול. הפיקס נטול השפעה לחלוטין במנת המים המופחתת ופוגע ביבול במנות המים המשקית והמוגברת. (טבלה מס. 1. ועקומה מס. 1).

סיכום

הזן H-YDO2-11 נחות בהשוואה לאקלפי.

הפחתת מנת המים פגעה ביבול.

הוספת מים למנה המומלצת לא הוסיפה ליבול.

טיפול הפיקס פגע ביבול ברמות המים הגבוהות ולא השפיע ברמות המים הנמוכות.